



UHF Wireless Microphone System

Микрофонная радиосистема **UHF**



AF U-990C

User's Manual

Руководство пользователя

1 Предостережения по безопасности:

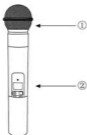
1.1. Во избежании удара электрическим током не открывайте устройство. В нем не содержится никаких заменяемых элементов.

1.2 Проверьте стабильность напряжения, прежде чем подключать к устройству кабель питания. При длительном неиспользовании, вынимайте из передатчиков батарейки.

1.3. Не располагайте устройство вблизи нагревательных приборов, под прямыми лучами солнца, в запыленных и влажных помещениях, под дождем и в местах механических вибраций. Для лучшего эффекта, используйте устройство подальше от ЛЭП, крупных металлических объектов, компьютеров, радарных установок и пр.

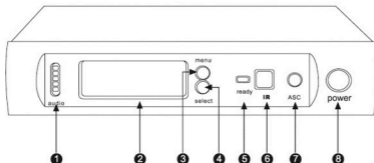


Ресивер (база)
Крепление для рэковой стойки
Соединительный кабель
Антенны
Блок питания



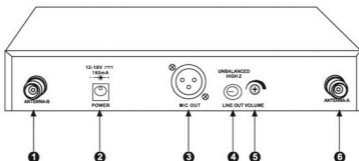
Ручной микрофон

Основные функции ресивера (базы) Передняя панель:



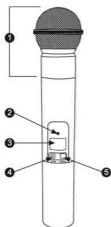
- 1 Audio LED**
Отображает уровень входящего аудио-сигнала
- 2 LCD panel**
Отображает режим работы системы
- 3 Menu switch**
Перемещение между опциями меню
- 4 Select switch**
Клавиша подтверждения выбора опции
- 5 ASC Ready Indicator**
Отображает синхронизацию частот ресивера и передатчика
- 6 Infrared (IR) port**
Передает настройку частоты на передатчик по ИК
- 7 ASC Button**
Клавиша передачи настройки по ИК
- 8 On/Off switch**
Клавиша включения/выключения

Задняя панель



- 1 Крепление антенны А
- 2 Вход блока питания
- 3 Балансный XLR выход
- 4 Небалансный 1/4"-джек выход
- 5 Регулировка чувствительности выхода
- 6 Крепление антенны В

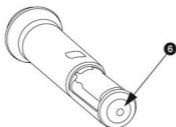
Задняя панель



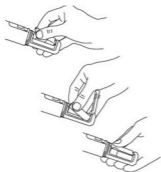
- ❶ Заменяемая микрофонная головка
- ❷ Индикатор питания/ИК/Выключение звука
Зеленый: система готова к работе
Желтый: звук выключен
Мигающий красный: ИК-передача
Красный: низкий уровень заряда батареи
Мигающий красный: замените батарею
- ❸ LCD-экран
- ❹ Вкл/Выкл микрофона, выключения звука

Во избежании случайного выключения звука во время выступления, используйте функцию "Блокировки установок передатчика" (см. далее)

- ❺ Переключатель выбора
- ❻ ИК-порт для получения настройки частот от приемника



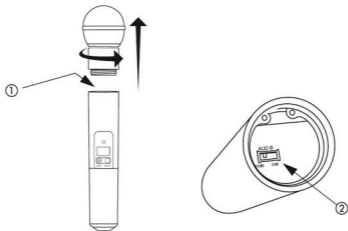
Замена батареек



- Среднее время работы щелочных батареек - 8 часов.
- При красном сигнале индикатора замените батарейки, как показано на рисунке слева

Регулировка чувствительности передатчика

- Для доступа к переключателю, открутите микрофонную головку, как показано на рисунке ниже.
- Выберите нужный режим чувствительности передатчика и передвиньте переключатель в соответствующее положение, используя отвертку или стержень карандаша.
 - **0dB**: Нормальный режим
 - **-10dB**: Режим повышенной громкости



Настройка системы

Примечание: Некоторые системы мобильной связи (такие, как рации, уоки-токи и пр) могут создавать помехи в работе микрофонных радиосистем. Старайтесь избегать совместного использования на малых или смежных территориях.

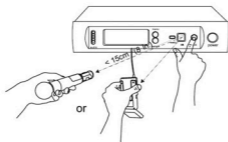
1. Автоматическая настройка ресивера ① menu ② select

Сканирует частоты, выбирая свободный канал и устанавливает его на ресивере



2. Автоматическая настройка передатчика ASC

Откройте батарейный отсек микрофона и направьте ИК-порт на ИК-диод ресивера, нажмите ASC для передачи настроек в приемник.



Настройка системы из нескольких комплектов

Произведите следующую последовательность действий:

1. Включите все ресиверы (базы) и выключите все передатчики (микрофоны).
2. Установите все ресиверы на одну группу частот (см. далее)
3. Произведите автоматическую настройку ресиверов
4. Включите первый передатчик (микрофон)
5. Произведите автоматическую настройку передатчика (ASC)
6. Повторите пункты 4,5 для каждой из систем.

Внимание: Убедитесь, что только один передатчик направлен ИК-портом на приемник во время настройки

Программирование ресивера

Примечание: любая из опций, отраженных на экране автоматически отменится к выбору после 5 секунд простоя.

Выбор группы ① 2x ② ③

Функция позволяет вручную выбрать группу частот. Нажатие SELECT повышает номер выбираемой группы на единицу. При отображении нужной частоты, нажмите ASC или подождите 5 секунд. Для лучшего результата при использовании нескольких систем, старайтесь помещать все в одну группу частот, а отдельно каждую из них развести по каналам внутри этой группы (см. далее).



Настройка системы из нескольких комплектов

Выбор канала вручную ① 3x ② ③

Позволяет вручную выбрать канал внутри группы. Нажатие SELECT повышает номер выбираемого канала на единицу. Когда нужный канал отобразится на экране, нажмите ASC или подождите 5 сек.



Отображение частоты ① 4x ②

Отображает текущую частоту канала в Mhz примерно 5 сек. Нажмите и удерживайте клавишу для более длительного отображения.



Блокировка установок ресивера +

Удерживайте клавишу SELECT и нажмите клавишу MENU для того, чтобы заблокировать или разблокировать ресивер.



Индикация работающей антенны

Отображает наличие несущей частоты сигнала и показывает какая из антенн в настоящий момент активна.



Предупреждение о нехватке каналов в группе

Когда на экране ресивера отображается предупреждение FULL, система сообщает о том, что в группе не осталось свободных для выбора каналов. Перепрограммируйте системы на другую группу. Для выхода нажмите MENU или SELECT



Программирование передатчика

Ручной выбор группы и/или канала



1. Нажмите и удерживайте клавишу SELECT пока GROUP и CHANNEL не начнут перемигиваться.

2. Для изменения группы, отпустите SELECT в режиме GROUP (рис (1)). При мигающей GROUP, нажимайте SELECT для повышения номера группы на единицу

2. Для изменения канала, отпустите SELECT в режиме CHANNEL (рис (2)). При мигающим CHANNEL, нажимайте SELECT для повышения номера канала на единицу



Блокировка/разблокировка установок передатчика  + 

Нажмите  +  одновременно с клавишей SELECT для того, чтобы заблокировать или разблокировать настройки передатчика.

Блокировка не отключает возможность ИК-синхронизации.



Статус батареи

Индикатор отображает степень разрядки батареи в передатчике